

BYSTRÁ V MARKVARTICÍCH POD Č.P. 221

NÁVRH POVODŇOVÉHO PLÁNU



KONTROLOVAL: Ing. Vít Pučálek	VYPRACOVAL Ing. Jan Kozák	KRESLIL Ing. Jan Kozák		
OKRES: Markvartice u Děčína		OBEC: Markvartice		
INVESTOR: Povodí Ohře, s.p., Bezručova 4219, 430 03 Chomutov				
k.ú. Markvartice u Děčína BYSTRÁ V MARKVARTICÍCH POD Č.P. 221			FORMÁT	
			DATUM	10/2022
			ÚČEL	DSJ
			ARCH. Č.:	039/2021
Návrh povodňového plánu			MĚŘITKO	Č. VÝKRESU K.

OBSAH

K. NÁVRH POVODŇOVÉHO PLÁNU	1
K.1. Úvodní část	1
K.2. Identifikační údaje stavby	1
K.2.a. Údaje o stavbě	1
K.2.b. Údaje o stavebníkovi	1
K.2.c. Údaje o zpracovateli projektové dokumentace	1
K.2.d. Údaje o zhotoviteli stavby	2
K.3. Související právní předpisy	2
K.4. Kontaktní informace	3
K.5. Povodňová komise	4
K.6. Základní údaje charakterizující stavbu	5
K.7. Povinnosti zhotovitele	6
K.8. Zařízení pro sledování vodních stavů	6
K.9. Druh a rozsah ohrožení	6
K.10. Činnost povodňové komise stavby	7
K.10.a. Opatření při 1. stupni povodňové aktivity	7
K.10.b. Opatření při 2. a 3. stupni povodňové aktivity	7
K.10.c. Opatření po ukončení povodňové situace	7
K.11. Evidenční a dokumentační práce	8
K.11.a. Povodňová kniha	8
K.11.b. Povodňové prohlídky	8
K.11.c. Povodňový protokol	8

K. NÁVRH POVODŇOVÉHO PLÁNU

K.1. ÚVODNÍ ČÁST

Povinnost zpracovat povodňový plán vychází z § 65 a 71 zákona č. 254/2001 Sb. Povodňový plán je třeba doplnit, prověřit, popř. aktualizovat při podstatných změnách skutečností a podmínek. Povodňový plán obsahuje potřebná opatření nutná k odvrácení nebo zmírnění škod způsobených povodněmi při realizaci stavby. Řízení ochrany před povodněmi zahrnuje přípravu na povodňové situace, řízení, organizaci a kontrolu všech příslušných činností v průběhu povodně a bezprostředně po povodni.

Povodňový plán platí po celou dobu realizace stavby „BYSTRÁ V MARKVARTICÍCH POD Č.P. 221“.

K.2. IDENTIFIKAČNÍ ÚDAJE STAVBY

K.2.a. ÚDAJE O STAVBĚ

Název stavby:	BYSTRÁ V MARKVARTICÍCH POD Č.P. 221
K. ú.:	Markvartice u Děčína
Kraj:	Ústecký

K.2.b. ÚDAJE O STAVEBNÍKOVĚ

Stavebník:	Povodí Ohře, s. p.
Statutární zástupce:	Ing Zbyněk Folk (GŘ)
Ve věcech technických:	Ing. Miroslav Bežinský, Ing. Linda Jelínková
Sídlo:	Bezručova 4219, 430 03 Chomutov
IČ:	70889988
Tel.:	+420 724 024 354
E-mail:	ljelinkova@poh.cz

K.2.c. ÚDAJE O ZPRACOVATELI PROJEKTOVÉ DOKUMENTACE

Projektant:	Ing. Jan Kozák
Adresa:	Máchovo nám. 811/4 Děčín 405 02
IČ:	09557083
DIČ:	není plátce DPH
Zodpovědný projektant:	Ing. Vít Pučálek, autorizovaný inženýr v oboru „Stavby vodního hospodářství a krajinného inženýrství“, v seznamu ČKAIT veden pod číslem 1005966
Tel.:	+420 725 724 582
E-mail:	kozakprojekce@gmail.com
Stupeň dokumentace:	Dokumentace k žádosti o stavební povolení a pro provádění stavby dle vyhlášky č. 499/2006 Sb. v platném znění

K.2.d. ÚDAJE O ZHOTOVITELI STAVBY

Zhotovitel:

Adresa:

IČ:

DIČ:

Jednatel:

Stavbyvedoucí:

Tel.:

E-mail:

K.3. SOUVISEJÍCÍ PRÁVNÍ PŘEDPISY

- Zákon č. 254/2001 Sb. o vodách a o změně některých zákonů ve znění pozdějších předpisů
- Zákon č. 320/2015 Sb. o HZS ČR ve znění platných předpisů
- Zákon č. 239/2000 Sb. o integrovaném záchranném systému a o změně některých zákonů ve znění pozdějších předpisů. Zákon č. 240/2000 Sb. o krizovém řízení a o změně některých zákonů
- Odvětvová technická norma MŽP - pro zpracování povodňových plánů - TNV 75 2931

K.4. KONTAKTNÍ INFORMACE

Správce vodního toku

Povodí Ohře s.p., Bezručova 4219, Chomutov 430 03

Tel: +420 474 636 111

E-mail: poh@poh.cz

Správce povodí

Povodí Ohře s.p., Bezručova 4219, Chomutov 430 03

Tel: +420 474 636 111

E-mail: poh@poh.cz

Vodoprávní úřad

Odbor životního prostředí Děčín, Mírové nám. 1175/5, 405 38 Děčín IV

Tel: +420 412 593 111

Další kontakty

- **Vodohospodářský dispečink Povodí Ohře s.p.**, Tel: +420 474 636 306, email: vhd@poh.cz
- **ČHMÚ – pobočka Ústí n/L**, Kočkovská 2699/18, 400 11 Ústí nad Labem - Kočkov, Tel: +420 472 706 027
- **Policie ČR, Krajské ředitelství policie Ústeckého kraje**, Lidické náměstí 9, 401 79 Ústí nad Labem, Tel.: +420 974 421 111, e-mail: krpulk.kr@pcr.cz
- **Zdravotnická záchranná služba, ZZS Ústeckého kraje p.o.**, Sociální péče 799/7a, Severní terasa, 400 11 Ústí nad Labem, Tel: +420 475 234 111, tísňová volání 155 nebo 112
- **Hasičský záchranný sbor Ústeckého kraje**, Horova 1340/10, 400 01 Ústí nad Labem, 700 30, Tel: +420 950 431 111 (ústředna), tísňová volání 150
- **Česká inspekce životního prostředí**, Výstupní 508/9, 400 07 Ústí nad Labem, Tel: +420 475 246 011, 731 405 388 (hlášení havárií - mimo prac. dobu)
- **Krajský úřad Ústeckého kraje**, Velká hradební 3118/48, 400 02 Ústí nad Labem-město, Tel: +420 475 657 111, e-mail: urad@kr-ustecky.cz
- **Obecní úřad Markvartice**, Markvartice 280, 407 42 Markvartice, Tel: +420 412 585 265
- **Krajská hygienická stanice Ústeckého kraje (pracoviště Děčín)**, Březinova 3, 406 83 Děčín, tel. +420 477 755 210

K.5. POVODŇOVÁ KOMISE

Povodňová komise obce : Markvartice

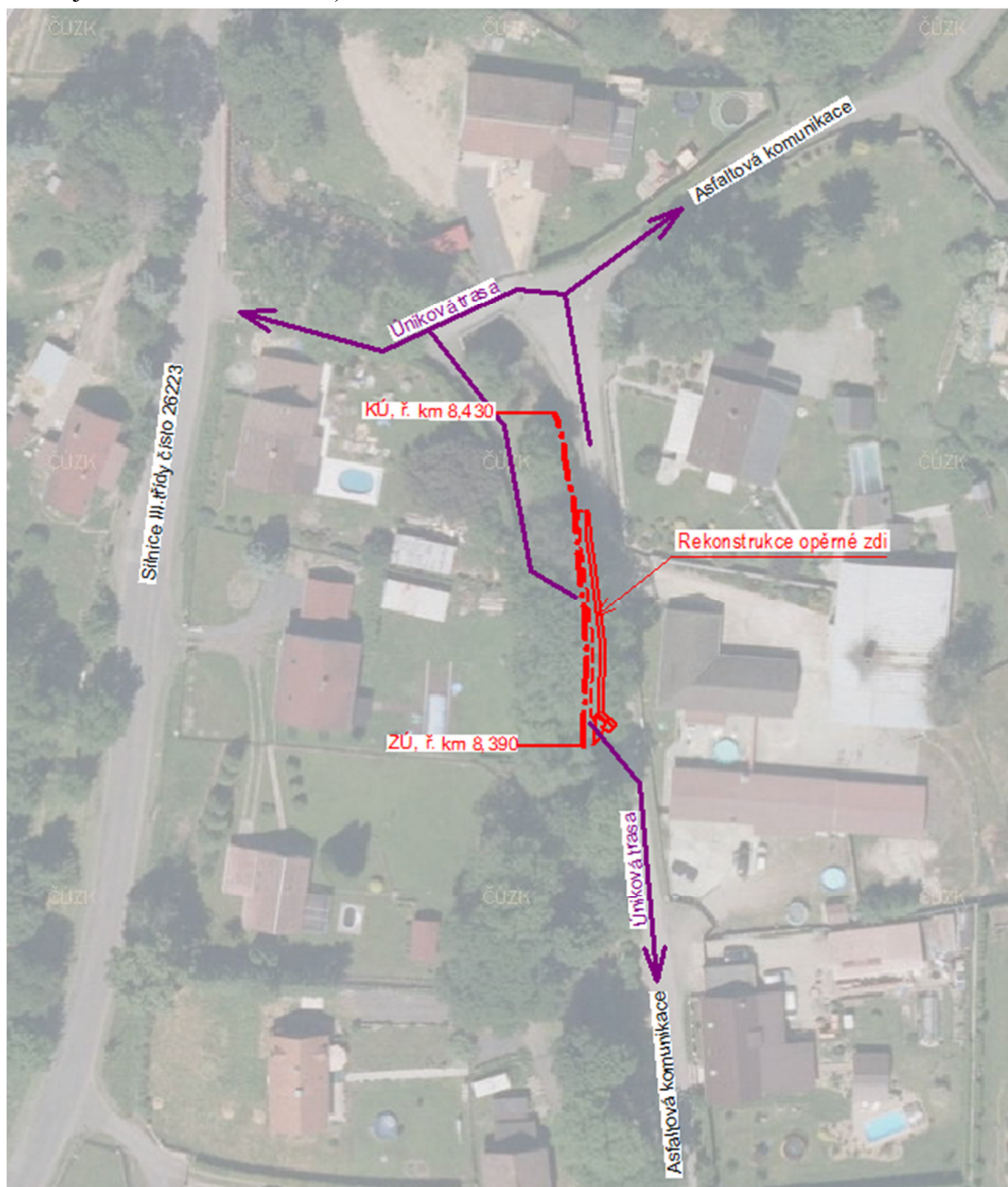
Základní informace			
Obec:	Markvartice	Kód obce:	545678
Ulice:		Telefon:	412585265
Číslo popisné:	60	Fax:	412585477
PSČ:	40742	e-mail:	posta@markvartice.cz
Poznámka:		WWW stránky:	http://www.markvartice.cz/
Seznam členů povodňové komise			
Jméno:	Renka Tomáš	Funkce:	starosta
Adresa práce:	PK Markvartice	Funkce v komisi:	předseda
Telefon práce:		Telefon práce:	412585265
Jméno:	Culek Petr	Funkce:	místostarosta
Adresa práce:	OU Markvartice	Funkce v komisi:	místopředseda
Telefon práce:		Telefon práce:	412585265
Jméno:	Labudová Lenka	Funkce:	účetní
Adresa práce:	OU Markvartice	Funkce v komisi:	člen
Telefon práce:		Telefon práce:	412585265
Jméno:	Vorlíček Karel	Funkce:	
Adresa práce:	OU Markvartice	Funkce v komisi:	člen
Telefon práce:		Telefon práce:	412585265
Jméno:	Zach Jiří	Funkce:	
Adresa práce:	PK Markvartice	Funkce v komisi:	člen
Telefon práce:		Telefon práce:	

K.6. ZÁKLADNÍ ÚDAJE CHARAKTERIZUJÍCÍ STAVBU

Plánovaná stavba se nachází v Ústeckém kraji, v okrese Děčín, k. ú. Markvartice u Děčína v intravilánu obce Markvartice.

Stavba se nachází v zastavěném území na toku Bystrá (ř. km 8,390 – 8,430), IDVT 10100369. Stavba se nachází v CHKO České Středohoří – IV. pásmo.

Jedná se o rekonstrukci stávající stavby (levobřežní opěrná zeď z l. k.), tudíž je v souladu s charakterem území a jeho využitím. Rekonstrukcí stavby se nebude měnit prostorové ani materiálové uspořádání stavby. Během stavby dojde ke kompletní rekonstrukci opěrné zdi (betonové jádro s obkladem z l. k.).



K.7. POVINNOSTI ZHOTOVITELE

Povinností zhotovitele je především sledovat v co největší míře průtoky v korytě dotčeného vodního toku. Při změnách počasí a předpokládaného zvýšení průtoky je zapotřebí sledovat průtoky a výstrahy na internetových stránkách ČHMÚ. Toto je nutné ve vztahu k použité mechanizaci i ukládání stavebního materiálu – **během stavby nesmí dojít k ukládání materiálu přímo do koryta vodního toku nebo bezprostřední blízkosti**. Dodavatel musí průběžně sledovat vodní průtoky a veškeré změny, mimo konkrétních organizačních opatření, zapisovat do povodňového deníku.

Sledování průtoků lze provádět na internetových stránkách Povodí Ohře, kde jsou uvedeny i jednotlivé stupně povodňové aktivity pro dané měrné profily.

Dodavatel vyhláší dle získaných informací a vlastního sledování jednotlivé stupně povodňové aktivity.

ODPOVĚDNOST ZA DODRŽOVÁNÍ POVODŇOVÉHO PLÁNU MÁ:

- hlavní stavbyvedoucí
- stavbyvedoucí
- mistr na stavbě.

K.8. ZAŘÍZENÍ PRO SLEDOVÁNÍ VODNÍCH STAVŮ

Sledování vodních stavů bude probíhat vizuálně. Povinností zhotovitele je především sledovat průtočnost v korytě. Při změnách počasí a předpokládaného zvýšení průtoky je nutno sledovat průtoky na internetových stránkách ČHMÚ.

S ohledem na malý rozsah stavby nebude pro sledování stavů vody při stavbě osazovaná vodočetná lať. Vodní stavy budou pozorovány vizuálně. V případě zvýšených průtoků v korytě toku budou práce zastaveny a veškerá mechanizace bude umístěna mimo plochu zátopy.

Při přerušení prací (mimo pracovní dobu) musí být vždy odstraněna veškerá mechanizace z prostoru koryta toku, včetně nezabudovaného materiálu.

K.9. DRUH A ROZSAH OHROŽENÍ

Stupeň povodňové aktivity je míra povodňového nebezpečí vázaná obvykle na vodní stavy nebo průtoky v hlásných profilech na vodních tocích, případně na mezních nebo kritických hodnotách jiného jevu uvedeného v příslušném povodňovém plánu. Jednotlivé stupně povodňové aktivity jsou určeny pro měrný profil nad stavbou.

I. SPA (stav bělosti – 90 cm) nastává při nebezpečí přirozené povodně nebo při její předpovědi ČHMÚ až do dosažení určeného vodního stavu na toku. Při prvním stupni jsou přerušeny veškeré stavební práce.

II. SPA (stav pohotovosti – 130 cm) nastává v době povodně, při pokračujícím stoupání hladiny, kdy hrozí nebezpečí vylití vody z břehů.

III. SPA (stav ohrožení – 230 cm) se vyhláší při nebezpečí ohrožení majetku a životů osob v záplavovém území.

Druhý a třetí stupeň povodňové aktivity vyhláší a odvolávají na svém územním obvodu příslušné povodňové orgány, které jsou povinny informovat o rozsahu rizika zaplavení. Tuto činnost zabezpečují prostřednictvím informačního a varovného systému. Při všech stupních povodňové aktivity budou stavební práce přerušeny, bude zajištěno sledování koryta a držena pohotovost pro případné odstranění havárie.

K.10. ČINNOST POVODŇOVÉ KOMISE STAVBY

Povodňová komise stavby jmenovaná zhotovitelem stavby.

Funkce	Jméno, příjmení	Kontakt
Předseda	(hlavní stavbyvedoucí)	
Místopředseda	(stavbyvedoucí)	
Člen		
Člen		

K.10.a. OPATŘENÍ PŘI 1. STUPNI POVODŇOVÉ AKTIVITY

Předseda povodňové komise svolá komisi a určí lokality pro případný odvoz stavebního materiálu a mechanizace.

Materiál a mechanizace se nesmí nacházet v korytě toku a omezovat průtočný profil koryta toku, musí být přemístěn mimo záplavovou zónu toku.

Povodňová komise provede prohlídku stavenišť, při které bude zkontrolováno staveniště včetně mechanizace, míst s možným nebezpečím úniku látek škodlivých vodám, přístupu ke zdroji elektrické energie a jeho vypínači. V případě nevyhovujícího či závadného stavu bude zjednána okamžitá náprava.

Veškeré provedené činnosti a opatření musí být zapsány v povodňové knize.

K.10.b. OPATŘENÍ PŘI 2. A 3. STUPNI POVODŇOVÉ AKTIVITY

Předseda komise vyhodnocuje zprávy od povodňové komise města a určuje postup zabezpečovacích prací. Členové povodňové komise dle pokynu předsedy komise zajišťují a kontrolují zabezpečovací práce, všichni dělníci na stavbě jsou připraveni na případnou evakuaci osob a zařízení stavenišť.

Pokud dojde ke stoupání hladiny a hrozí nebezpečí vybřežení vody z koryta toku je zhotovitel povinen zajistit v dostatečném předstihu odstranění překážek v toku (zemní hrázky apod.)

K.10.c. OPATŘENÍ PO UKONČENÍ POVODŇOVÉ SITUACE

Předseda komise vypracuje zprávu o průběhu povodně (obsah mj. příčina a průběh povodně, odhad škod, způsob a předpokládaná doba odstraňování následků povodně), případně tím pověří některého ze členů povodňové komise. Zároveň zkontroluje správnost údajů v povodňové knize a zápisu o provedení povodňových prohlídek. Provedeno případné potřebné změny v povodňovém plánu s přihlédnutím na zjištěné skutečnosti a poznatky při povodňové situaci.

Všichni členové povodňové komise zajišťují likvidaci odpadů a znehodnoceného majetku, návrat všech evakuovaných strojů, materiálů a zařízení. Při případném znečištění životního prostředí spolupracují s orgány státní správy.

K.11. EVIDENČNÍ A DOKUMENTAČNÍ PRÁCE

Účelem dokumentace je zabezpečení průkazných a objektivních záznamů o průběhu povodně, o provedených opatřeních vedoucích k zabránění vzniku škod, o příčinách případného vzniku škod a o jiných okolnostech souvisejících s povodní. Vyhodnocení záznamů v knize slouží následně k vyhodnocení a přijetí dokonalejších opatření k zabránění škod v případě opakované povodně. Je vhodné pořídit fotodokumentaci, která pak slouží k vyhodnocení případných následků povodně.

K.11.a. POVODŇOVÁ KNIHA

Povodňová kniha je pracovní deník, který vedou povodňové orgány a organizace, jimiž to ukládá toto nařízení; zapisují se do ní zejména:

- a) doslovné znění přijatých zpráv s uvedením odesílatele, způsobu a doby převzetí (např. záznam telefonátu),
- b) doslovné znění odeslaných zpráv s uvedením jejich pramene, adresátů, způsobu a doby odeslání,
- c) obsah pokynů, rozhodnutí a činností povodňové komise nebo jejich členů,
- d) popis provedených protipovodňových opatření,
- e) průběžné záznamy o ohlášených nebo naměřených vodních stavech a průtocích,
- f) záznam o případné evakuaci osob,
- g) další mimořádné okolnosti související s povodní,
- h) výsledky povodňových prohlídek.

Ukázka povodňové knihy

pořadové číslo zápisu	datum		údaje, informace, nařízení, hlášení (přijaté, předané)	poznámka
	den	hodina		

K.11.b. POVODŇOVÉ PROHLÍDKY

Zástupci dodavatele, investora a stavebního dozoru budou provádět namátkové prohlídky pracoviště v záplavovém území se zaměřením na zajištění řádné průtočnosti koryta.

K.11.c. POVODŇOVÝ PROTOKOL

Součástí povodňového plánu je povodňový protokol, kde všichni odpovědní pracovníci po uvedení své identifikace potvrzují, že se s tímto plánem seznámili (včetně eventuálních subdodavatelů).

Ukázka povodňového protokolu

Návrh povodňového plánu
„Bystrá v Markvarticích pod č. p. 221“

Firma	Jméno a příjmení	datum		podpis
		Zahájení činnosti na stavbě	Ukončení činnosti na stavbě	

Vybraný zhotovitel je povinen aktualizovat a doplnit návrh povodňového plánu (upravit dle použitých technologií a postupu prací).